

**ФЕДЕРАЛЬНОЕ ГОСУДАРСТВЕННОЕ БЮДЖЕТНОЕ
УЧРЕЖДЕНИЕ НАУКИ
ИНСТИТУТ АРХЕОЛОГИИ РОССИЙСКОЙ АКАДЕМИИ НАУК**

«утверждаю»

Врио директора ИА РАН Н.А. Макаров



**НАУЧНО-ТЕХНИЧЕСКИЙ ОТЧЕТ
О ВЫПОЛНЕННОЙ АРХЕОЛОГИЧЕСКОЙ РАЗВЕДКЕ НА ТЕРРИТОРИИ ЗЕМЕЛЬНОГО УЧАСТКА
ПО ОБЪЕКТУ: «СТРОИТЕЛЬСТВО ЦЕНТРА РАДИОНУКЛИДНОЙ ДИАГНОСТИКИ И ТЕРАПИИ
ГАУЗНО «НИИКО «НОКОД» НА ЗЕМЕЛЬНОМ УЧАСТКЕ ПО АДРЕСУ: Г. НИЖНИЙ НОВГОРОД,
УЛИЦА РОДИОНОВА, 190 Е» В 2026 ГОДУ.**

Руководитель работ:
МИЛОВАНОВ С.И.

МОСКВА 2026

АННОТАЦИЯ

Структура отчета: отчет состоит из 1 тома. Общее количество текста 12 стр., количество иллюстраций 12.

Открытый лист: № Р018-00103-00/04726685 выдан 7 апреля 2026 г. Министерством культуры Российской Федерации на право проведения археологической разведки.

Место работы: Нижегородская область, г. Нижний Новгород, Нижегородский район, улица Родионова, 190 Е.

Ключевые слова: шурф, Нижегородская область, г. Нижний Новгород, Строительство Центра радионуклидной диагностики и терапии, археологическая разведка.

Цель работы: археологическая разведка и историко-культурная экспертиза с целью определения наличия/отсутствия объектов археологического наследия на территории земельного участка по объекту: «Строительство Центра Радионуклидной Диагностики и Терапии ГАУЗНО «НИИКО «НОКОД» на земельном участке по адресу: г. Нижний Новгород, улица Родионова, 190 Е».

Результаты: Полевые работы включали: закладку 1 шурфа размером 1 х 1 м, площадью 1 кв. м. Площадь обследованного участка составляет 0,87 га.

В результате проведения археологических исследований на территории земельного участка по объекту: «Строительство Центра Радионуклидной Диагностики и Терапии ГАУЗНО «НИИКО «НОКОД» на земельном участке по адресу: г. Нижний Новгород, улица Родионова, 190 Е», объектов археологического наследия и объектов, обладающих признаками объекта археологического наследия, не выявлено.

СОДЕРЖАНИЕ

ВВЕДЕНИЕ.....	4
ГЕОМОРФОЛОГИЧЕСКАЯ ХАРАКТЕРИСТИКА УЧАСТКА ИССЛЕДОВАНИЯ.....	5
ХАРАКТЕРИСТИКА ТЕРРИТОРИИ ИССЛЕДОВАНИЯ.....	8
ИСТОРИЯ ИЗУЧЕНИЯ ТЕРРИТОРИИ ИССЛЕДОВАНИЯ.....	8
МЕТОДИКА И ОРГАНИЗАЦИЯ РАБОТ.....	9
РЕЗУЛЬТАТЫ НАТУРНЫХ ИССЛЕДОВАНИЙ.....	10
ЗАКЛЮЧЕНИЕ.....	12
Альбом иллюстраций.....	13

ВВЕДЕНИЕ

В 2026 г. Волжской экспедицией Института археологии Российской Академии наук по договору №848-26 от 18 марта 2026 года с ООО «НЦИИ» проводились научно-исследовательские археологические работы (разведки) и историко-культурная экспертиза земельного участка по объекту: «Строительство Центра Радионуклидной Диагностики и Терапии ГАУЗНО «НИИКО «НОКОД» на земельном участке по адресу: г. Нижний Новгород, улица Родионова, 190 Е».

Работы осуществлялись на средства Заказчика на основании Открытого листа № P018-00103-00/04726685 выданного 7 апреля 2026 г. Министерством культуры РФ на имя сотрудника отдела сохранения археологического наследия ИА РАН Письмаркина Григория Вячеславовича, который дает право на проведение археологических разведок с осуществлением локальных земляных работ в целях выявления объектов археологического наследия, уточнения сведения о них и планированию мероприятий по обеспечению их сохранности.

Исследуемый земельный участок располагается в восточной части Нижегородского района г. Нижний Новгород, на удалении ок. 2,1-2,2 км к востоку от церкви Живоначальной Троицы, в 0,4-0,5 км к северо-западу от ТРЦ «Фантастика», на правом берегу р. Волга, в 0,6 км к юго-западу от её русла. Площадь обследованного участка составляет 0,87 га.

Основной целью проводившихся археологических исследований являлась историко-культурная экспертиза земельного участка, отведенного под хозяйственное освоение.

В задачи исследований входило:

1. Проработка и анализ картографического материала, научных отчетов, публикаций для выяснения исторической характеристики территории и уточнения данных наличия объектов культурного наследия на участке исследования.

2. Проведение разведочных работ на участке, отведенном под хозяйственное освоение.

3. Определение наличия или отсутствия объектов культурного (археологического) наследия на обозначенном участке.

В ходе работ было проведено предварительное ознакомление с литературными и графическими материалами, осуществлена проработка печатных материалов по региону исследования, проведено изучение и анализ фондовых, архивных и письменных источников.

Полевые работы включали: закладку 1 шурфа размером 1 x 1 м площадью 1 кв. м, послойное изучение напластований ручным способом с ручной переборкой грунта; фотофиксацию процесса работ и прохождения маршрута обследования, археологические обмеры, ведение полевой документации.

Работы осуществлялись под непосредственным руководством автора.

ГЕОМОРФОЛОГИЧЕСКАЯ ХАРАКТЕРИСТИКА УЧАСТКА ИССЛЕДОВАНИЯ

Нижегородская область расположена в центре Восточно-Европейской (Русской) равнины. Граничит: на северо-западе и севере с Костромской областью, на севере и северо-востоке – с Кировской областью, на востоке – с Республикой Марий Эл и Чувашской республикой, на юге – с Республикой Мордовия, на юго-западе – с Рязанской областью, на западе – с Владимирской и Ивановской областью. Площадь 76,9 тыс. кв. км. Разделена на 48 районов. Административный центр области – Нижний Новгород. Волга является естественной границей, разделяющей Нижегородскую область на две различные в физико-географическом отношении части: северная – низменное Заволжье и южная – возвышенное правобережье рр. Оки и Волги. Лесное Заволжье – северо-восточное окончание Волжско-Окско-Донской впадины – представляет собой песчаную равнину высота 100-150 м со сглаженными и мягкими формами рельефа. На севере Заволжье прилегает к отрогам Северных Увалов, на востоке – к полого спускающимся склонам Марийско-Вятского тектонического вала. Последнее валдайское оледенение не захватило территории Нижегородской области, но оказало большое влияние на характер поверхности, так как потоки талых вод отложили огромные песчаные массивы в Заволжье, а отчасти и в более южных районах. Впоследствии перевеянные ветром пески создали характерные для Заволжья дюны, местами сильно размытые, сглаженные и заросшие лесом. Южная часть Нижегородской области является северным и северо-западным продолжением Приволжской возвышенности, имеет овражистую складчатую поверхность, значительно поднятую около Оки и Волги и понижающуюся к юго-западу. К северу от рр. Сережа и Пьяна она круто обрывается к Оке и Волге. В Нижегородской области имеются месторождения железных руд, строительных материалов, в т.ч. большие залежи доломитов, бутового камня и гипса.

Нижегородская область имеет хорошо развитую речную сеть – свыше 200 значительных рек, три четверти, из которых протекают на лесном севере. Все они входят в бассейн Волги, пересекающей территорию области с северо-запада на юго-восток на протяжении ок. 280 км. Из ее притоков первое место занимает Ока. Наиболее крупным притоком Оки является Теша. Из других притоков Волги справа выделяются Кудьма и Сура с притоками Пьяна и Алатырь. Долины их хорошо разработаны. Левобережные притоки Волги – Узола, Линда, Керженец, Ветлуга – имеют слабо врезанные долины, покрытые лесом и лугами. Все реки Нижегородской области типично равнинные, характеризуются медленным и спокойным течением. Озера встречаются преимущественно на севере. Большинство из них – дюнного

и ледникового происхождения – расположено на водоразделах рр. Ветлуга – Керженец и Керженец – Линда (Линево, Бол. и Мал. Плотова), в междуречье Оки и Волги (Пырекос). Встречаются озера и смешанного ледниково-карстового происхождения: Светлояр, Кудьмояр и др. В южной части находятся главным образом карстовые озера: в районе рр. Сережа и Пьяна – Вадское озеро.

В распространении почвенного покрова на территории Нижегородской области с севера на юг можно выделить три зоны: дерново-подзолистую, серых лесных почв и черноземную; широко распространены также болотистые и пойменные луговые почвы. Первая зона занимает Заволжье и отчасти приокские районы, встречается на правом берегу Волги на песчаных породах. Серые лесные почвы, протянувшиеся широкой полосой вдоль Оки и Волги, имеют большое сельскохозяйственное значение и распаханы. На юго-востоке имеются относительно небольшие площади чернозема (по территории области проходит северная граница его распространения).

Нижегородская область расположена в основном в двух растительных зонах: лесной на севере и лесостепной на юге. На крайнем юге небольшие участки заняты степью. Выделяются лесные подзолы (с севера на юг): елово-пихтовая, еловая, елово-широколиственная и широколиственная (дубравы). Широколиственные леса были распространены к югу от Волги до южной и восточной, границ области. Почти все они уступили место пашне. Незональными типами растительности являются сосновые леса, связанные всегда с песчаными пространствами древних и современных речных долин; заливные луга, болота ¹.

Участок исследования располагался на территории Нижегородского района Нижнего Новгорода, который является частью Приокско-Волжской возвышенности.

Приокско-Волжский район – это холмистая возвышенность между Окой и долиной Сережи. Река Ока является его северной и западной границами. Южная граница проходит по линии относительно четкого перехода от холмистой территории, покрытой суглинками, к песчаной Окско-Тешинской низине водноледникового происхождения. Восточная граница нечеткая, разными авторами и в разных схемах проводится по-разному и можно сказать, что во многом она условна.

Приокско-Волжский природный район занимает крайнюю северо-западную часть Приволжской возвышенности. Водораздельные поверхности полого наклонены с юго-востока на северо-запад. Наибольшие абсолютные высоты, более 200 м, отмечаются в южной части природного района, в верховьях рек Кудьмы, Озёрки и Большой Кутры. Ближе

¹ Археологическая карта России. Нижегородская область. Часть I. М., 2004. С.9, 10.

к Оке и Волге вершины холмов ниже – 160-190 м. Наименьшая абсолютная высота - 65 м - урез воды в реке Оке. Откосы возвышаются над Волгой и Окой на 50-100 м.

Поверхность Приокско-Волжского природного района – Прикудменская возвышенная моренная равнина, которая к юго-востоку переходит в пологохолмистую равнину флювиогляциального (водноледникового) происхождения. По берегам Оки, Волги и других рек на дневную поверхность выходят татарские пестроцветные мергели, глины, песчаники со слоями или линзами гипса, ангидрита и палыгорскита. Четвертичные отложения, перекрывающие непосредственно коренные породы, состоят из моренных, лессовидных и делювиальных крупнопылеватых суглинков.

На некоторых участках интенсивно проявляются карстовые процессы. Карстовая долина прослеживается на северо-запад от деревни Болдырево до города Ворсмы и далее на север по долине реки Кишмы к руслу Оки. Карстовые воронки объединены в узкие карстовые лога, приуроченные к трещинам карстующихся пород казанского яруса. Ложа логов и воронок часто заболочены. Одну из карстовых воронок занимает Ворсменское озеро.

Климатические данные: температура января около -12, температура июля – около +19, годовое количество осадков - около 550 мм.

Реки Приокско-Волжского природного района принадлежат к системе правых притоков Оки и Волги. Они текут в глубоких долинах с широкими, часто заболоченными поймами, изобилующие старицами. Наибольшие из них - Кудьма, Ворсма, Большая Кутра, Кишма. В некоторых из них даже можно купаться.

Из почв преобладают светло-серые лесные на лессовидных суглинках. Среди них небольшими участками залегают дерново-подзолистые почвы на древнеаллювиальных песках. На надпойменных террасах и высоких гривах встречаются светло-серые лесные оподзоленные супесчаные почвы на древнеаллювиальных и флювиогляциальных песчаных отложениях. Встречаются торфяно-болотные почвы. В поймах – значительные массивы аллювиальных дерново-луговых почв.

Современная лесистость территории значительно уменьшилась по сравнению с естественной. Прежние целинные елово-широколиственные леса почти полностью сведены. Современные леса состоят преимущественно из вторичных мелколиственных насаждений с господством молодых березняков и осинников. Сохранились лишь небольшие участки дубрав. Среди вторичных мелколиственных лесов встречаются хвойные в виде небольших сосново-еловых перелесков.

Растительные сообщества балок и оврагов состоят из суходольных луговых трав – мятлик, одуванчик, тысячелистник и другие. Растительность волжской поймы в основном луговая. Древесная растительность - заросли ивы – сохранилась только в межгрядных

понижениях. Приокско-Волжский природный район относится к природной зоне хвойно-широколиственных лесов ².

ХАРАКТЕРИСТИКА ТЕРРИТОРИИ ИССЛЕДОВАНИЯ

Исследуемый земельный участок располагается в восточной части Нижегородского района г. Нижний Новгород, на удалении ок. 2,1-2,2 км к востоку от церкви Живоначальной Троицы, в 0,4-0,5 км к северо-западу от ТРЦ «Фантастика», на правом берегу р. Волга, в 0,6 км к юго-западу от её русла. Площадь обследованного участка составляет 0,87 га.

Исследуемый землеотвод находится на территории Нижегородской областной клинической больницы имени Н.А. Семашко. Участок подпрямоугольной в плане формы, вытянут с северо-запада на юго-восток на 115 м при ширине 75-77 м. Площадка будущей стройки свободна от капитальной застройки. Представляет собой сквер вблизи больницы. Западный край участка проходит вдоль асфальтированной проездной дороги. К востоку от землеотвода находится вертолетная площадка.

Дневная поверхность участка исследования задернована, поросла деревьями. Рельеф дневной поверхности участка плавно понижается с запада на восток, зафиксирован на отм. 175-178 м по Балтийской системе высот.

ИСТОРИЯ ИЗУЧЕНИЯ ТЕРРИТОРИИ ИССЛЕДОВАНИЯ

На территории земельного участка по объекту: «Строительство Центра Радионуклидной Диагностики и Терапии ГАУЗНО «НИИКО «НОКОД» на земельном участке по адресу: г. Нижний Новгород, улица Родионова, 190 Е», исследования ранее не проводились.

Наиболее близко к территории планируемых работ археологические исследования проводились в 2019 г. под руководством А.В. Новикова³. В ходе археологической разведки и историко-культурной экспертизы земельного участка по объекту: «Сооружение (газопровод), инвентарный номер: 90334. Адрес объекта: Нижегородская область, город БОР. (Реконструкция подхода к дюкерному переходу со стороны г. Нижнего Новгорода по правому берегу р. Волга до ГРС-3, код стройки 24200-15-7)» в Нижегородской области» (центральная часть обследованного участка расположена в 0,27 км к северо-западу от участка настоящего исследования) была обследована территория, протяженностью 7,2 км,

² Приокско-Волжский природный район Нижегородской области // www.lesnoytur.ru/

³ Акт государственной историко-культурной экспертизы земельного участка по объекту: «Сооружение (газопровод), инвентарный номер: 90334. Адрес объекта: Нижегородская область, город БОР. (Реконструкция подхода к дюкерному переходу со стороны г. Нижнего Новгорода по правому берегу р. Волга до ГРС-3, код стройки 24200-15-7)» в Нижегородской области». Эксперт по проведению государственной историко-культурной экспертизы Новиков Александр Викторович// Управление государственной охраны объектов культурного наследия Нижегородской области <https://government-nnov.ru>

шириной ок. 20 м, заложено 8 шурфов размером 1 x 1 м каждый, объектов археологического наследия не выявлено.

Ближайшие к участку археологические исследования, выявившие памятники археологии, проводились В.Ф. Черниковым в 1974 г., Е.В. Четвертаковым в 2010 г. вблизи ул. Родионова г. Н. Новгород. В результате работ был выявлен и обследован памятник археологии: «Грунтовый могильник 4 «Нижний Новгород (У больницы им. Семашко)»⁴, X - XIII вв., расположенный в 0,25 км к северо-западу от участка исследования.

Анализ картографических материалов XVIII-XIX вв. (илл. 5, 6) показал, что участок исследования расположен вне границ известных на тот момент поселений.

МЕТОДИКА И ОРГАНИЗАЦИЯ РАБОТ

Методика проведения полевых работ определялась требованиями «Положения о порядке проведения археологических полевых работ и составления научной отчетной документации»⁵.

Работы велись на основании картографического материала, научных отчетов, хранящихся в архивах ИА РАН, а также публикаций для выяснения исторической характеристики территории и уточнения данных наличия объектов культурного наследия на участке исследования и соседних территориях.

Работы проводились при непосредственном участии держателя Открытого листа. Археологические исследования велись непосредственно в границах земельного участка, подлежащего обследованию.

Основной целью проводившихся археологических исследований являлась историко-культурная экспертиза земельного участка, отведенного под хозяйственное освоение.

В задачи исследований входило:

1. Проработка и анализ картографического материала, научных отчетов, публикаций для выяснения исторической характеристики территории и уточнения данных наличия объектов культурного наследия на участке исследования;
2. Проведение разведочных работ на участке, отведенном под хозяйственное освоение.
3. Определение наличия или отсутствия объектов культурного (археологического) наследия на обозначенном участке.

⁴ Черников В.Ф. Исследования в Горьковской области // Археологические открытия. М., 1975; Черников В.Ф. Могильник в Н. Новгороде близ больницы имени Н.А. Семашко // Записки краеведов: очерки, статьи, воспоминания, документы, хроника. Вып. 9. Н. Новгород. 1991; Четвертаков Е.В. Отчет об охранных археологических работах на территории Нижегородской области в 2010 г. // Архив ИА РАН. Р-1. № 29921.

⁵ Положение о порядке проведения археологических полевых работ и составления научной отчетной документации (утверждено постановлением бюро Отделения историко-филологических наук РАН от 12.04.2023 №15).

Поставленные цели и задачи определили организацию и методику работ.

Первоначально осуществлялось предварительное ознакомление с литературными и графическими материалами, проработка печатных материалов по региону исследования, изучение и анализ фондовых, архивных и письменных источников.

При проведении полевых исследований на первом этапе осуществлялось натурное обследование территории земельного участка с визуальным осмотром местности с целью поиска памятников археологии, выраженных в рельефе местности (курганы, городища и др.). При проведении работ тщательно осматривались все нарушения почвенного горизонта как естественного, так и антропогенного происхождения. После чего выбиралось наиболее перспективное место закладки шурфа.

Шурф границами был ориентирован по сторонам света. За нулевой репер принимался СЗ угол шурфа.

Исследование в пределах шурфа проводилось вручную пластами мощностью 20 см, с ручной переборкой грунта на месте. Снятие пластов осуществлялось горизонтальными пластами. Описания выявленных напластований, пятен, ям, сооружений и прочих объектов велось в полевых дневниках.

Стенки, профиля, пласты и материковое основание тщательно зачищались. Планы пластов и фиксация профилей, стенок шурфа выполнялись в масштабе 1:20.

Так как в шурфе не был выявлен культурный слой, то стерильные напластования (материк), прокапывались на глубину не менее чем на 31-37 см. Шурф после проведения археологических исследований был засыпан. Местоположение шурфа фиксировалось в системе координат WGS-84.

РЕЗУЛЬТАТЫ НАТУРНЫХ ИССЛЕДОВАНИЙ

Шурф 1 (координаты: 56°18'39.31"С 44° 4'53.75"В, илл. 11, 12) заложен в северной части участка исследования, в 70 м к северо-западу от вертолетной площадки больницы имени Н.А. Семашко. Участок, где располагался шурф, был слабо задернован.

Шурф размером 1 x 1 м, ориентирован по сторонам света. Дневная поверхность наклонена в восточном направлении, зафиксирована на отм. 0/-7 см.

В шурфе прослежена следующая стратиграфия (стратиграфия дана по С стенке):

- коричневый суглинок с небольшим включением желтого суглинка, мощностью 0,15-0,23 м;
- желтый суглинок с включением темно-коричневого суглинка, кирпичной крошки, мощностью 0,32-0,43 м;
- темно-коричневый суглинок, мощностью 0,13-0,21 м.

Материк – рыжий суглинок, неровный, зафиксирован на отм. -30/-32 см. Стерильные материковые слои были прокопаны на глубину 0,31-0,37 м.

Шурф после завершения фиксационных работ был полностью засыпан землей.

Наличия культурного слоя и объектов археологического наследия в шурфе не выявлено.

ЗАКЛЮЧЕНИЕ

В 2026 г. Волжской экспедицией Института археологии Российской Академии наук по договору №848-26 от 18 марта 2026 года с ООО «НЦИИ» проводились научно-исследовательские археологические работы (разведки) и историко-культурная экспертиза земельного участка по объекту: «Строительство Центра Радионуклидной Диагностики и Терапии ГАУЗНО «НИИКО «НОКОД» на земельном участке по адресу: г. Нижний Новгород, улица Родионова, 190 Е» (площадь обследованного участка составляет 0,87 га).

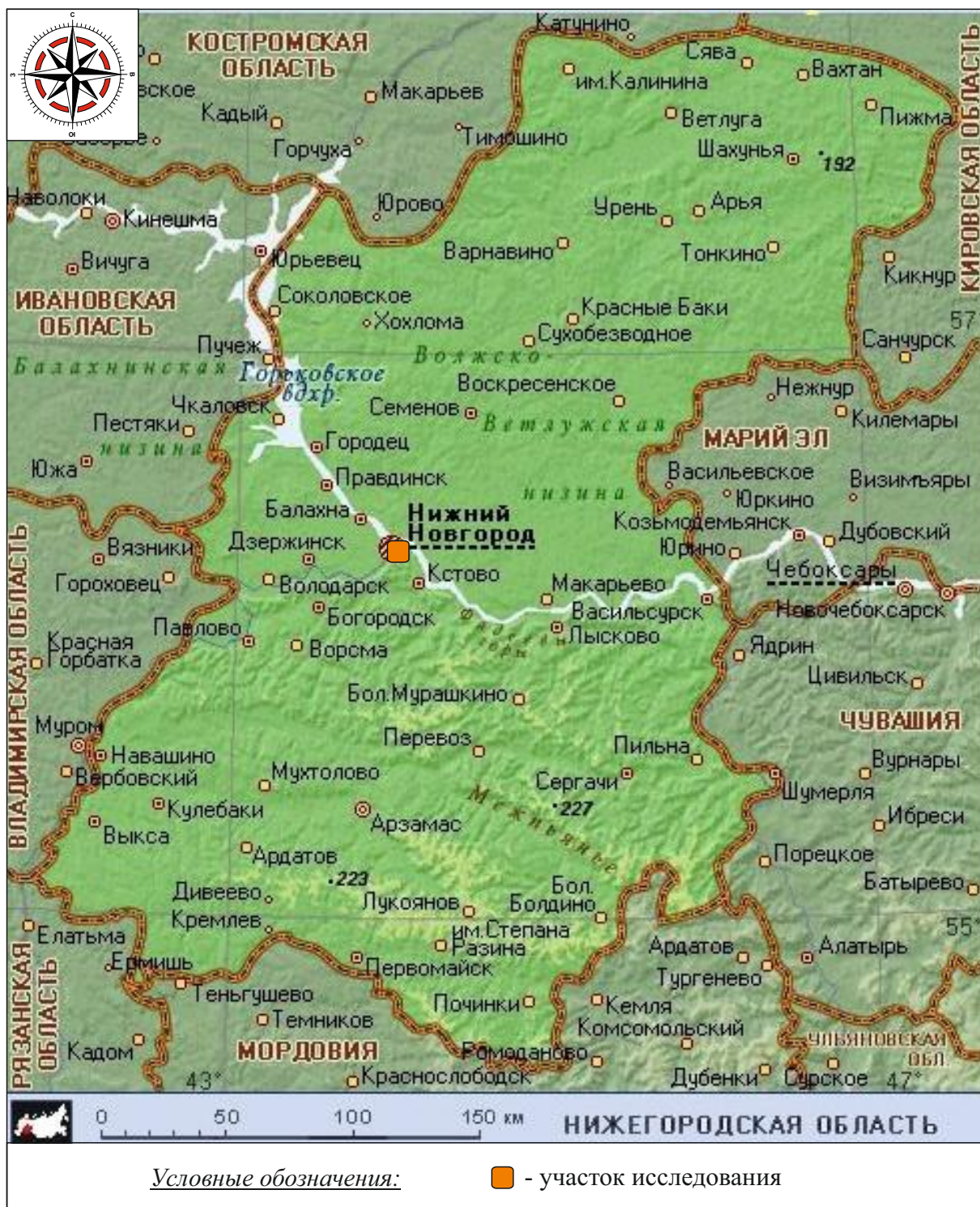
Работы осуществлялись на средства Заказчика на основании Открытого листа № P018-00103-00/04726685 выданного 7 апреля 2026 г. Министерством культуры РФ на имя сотрудника отдела сохранения археологического наследия ИА РАН Письмаркина Григория Вячеславовича.

В ходе проведенных исследований был осуществлен комплекс разведочных археологических мероприятий: натурное обследование территории участка по предоставленному Заказчиком картографическому материалу методом сплошной археологической разведки с визуальным осмотром местности по всей территории участка, шурфовка, поиск и сбор подъемного археологического материала, фотофиксация всех этапов полевых работ.

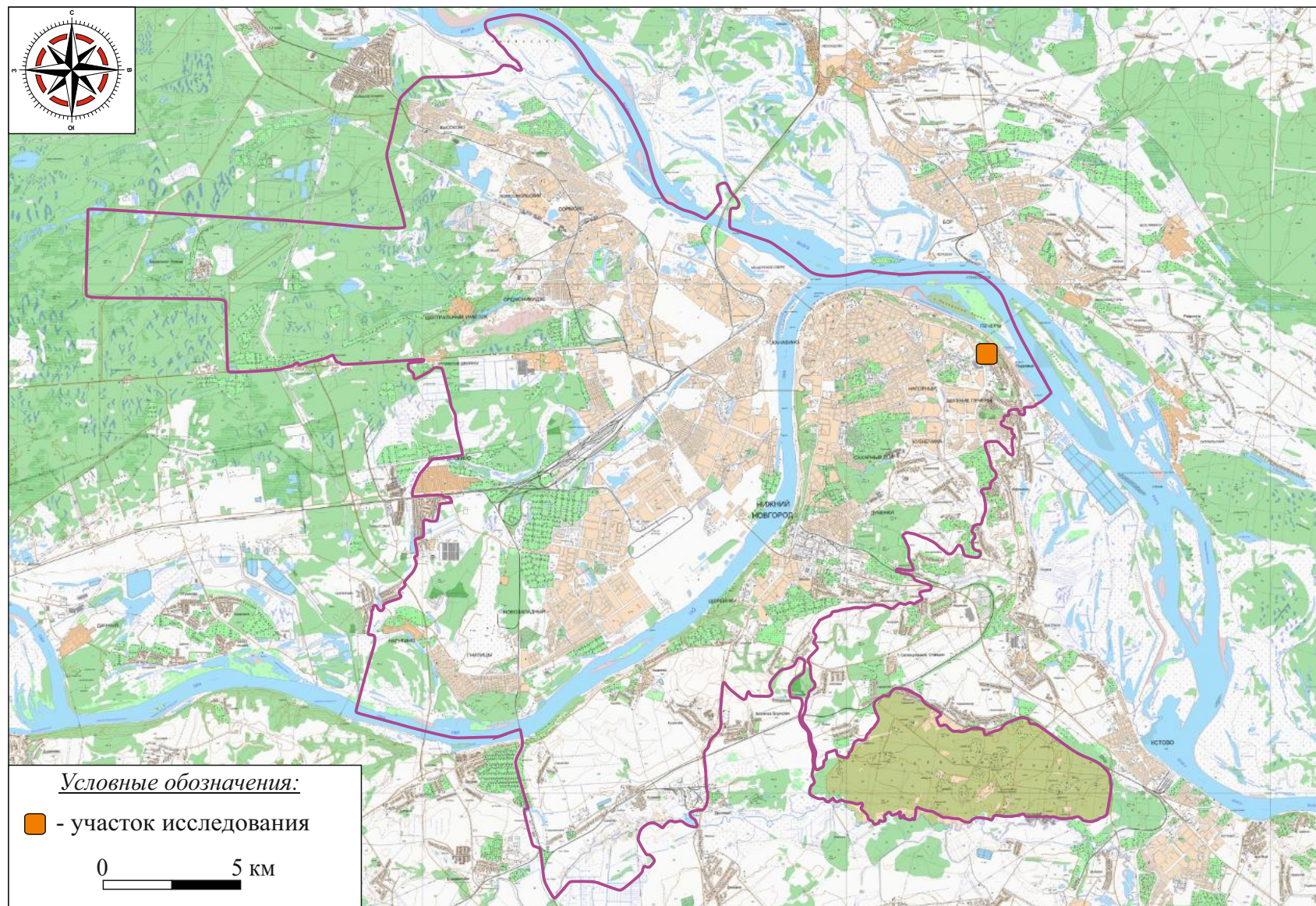
Для реализации поставленной цели был заложен 1 шурф размером 1 x 1 м, площадью 1 кв. м, проведено послойное изучение напластований ручным способом с ручной переборкой грунта; осуществлены фотофиксация процесса работ и территории исследования, археологические обмеры, ведение полевой документации.

В ходе проведенного натурального обследования, визуального осмотра местности, поиска подъемного археологического материала, закладки шурфа на территории земельного участка по объекту: «Строительство Центра Радионуклидной Диагностики и Терапии ГАУЗНО «НИИКО «НОКОД» на земельном участке по адресу: г. Нижний Новгород, улица Родионова, 190 Е», **объектов археологического наследия и объектов, обладающих признаками объекта археологического наследия, не выявлено.**

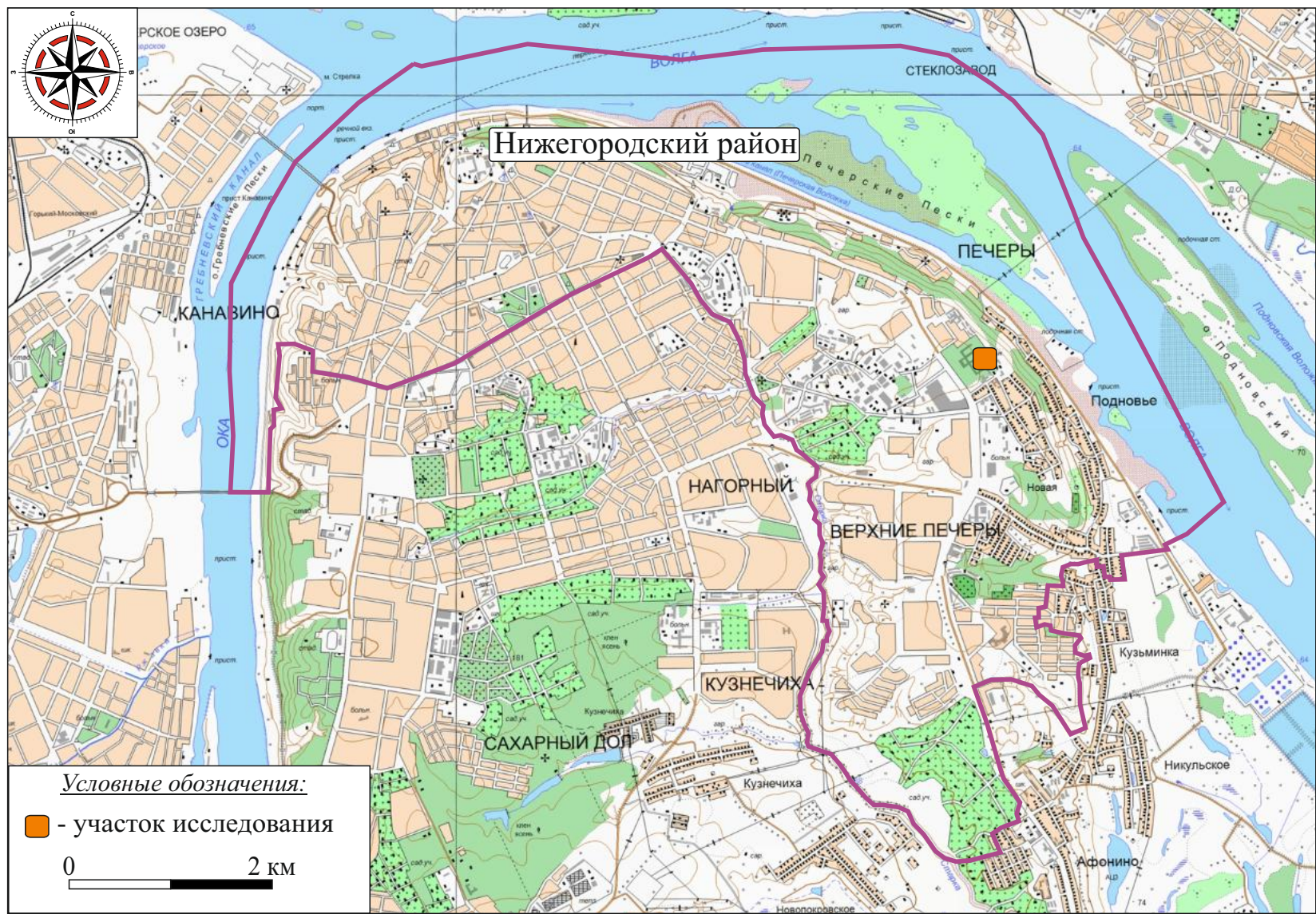
Альбом иллюстраций



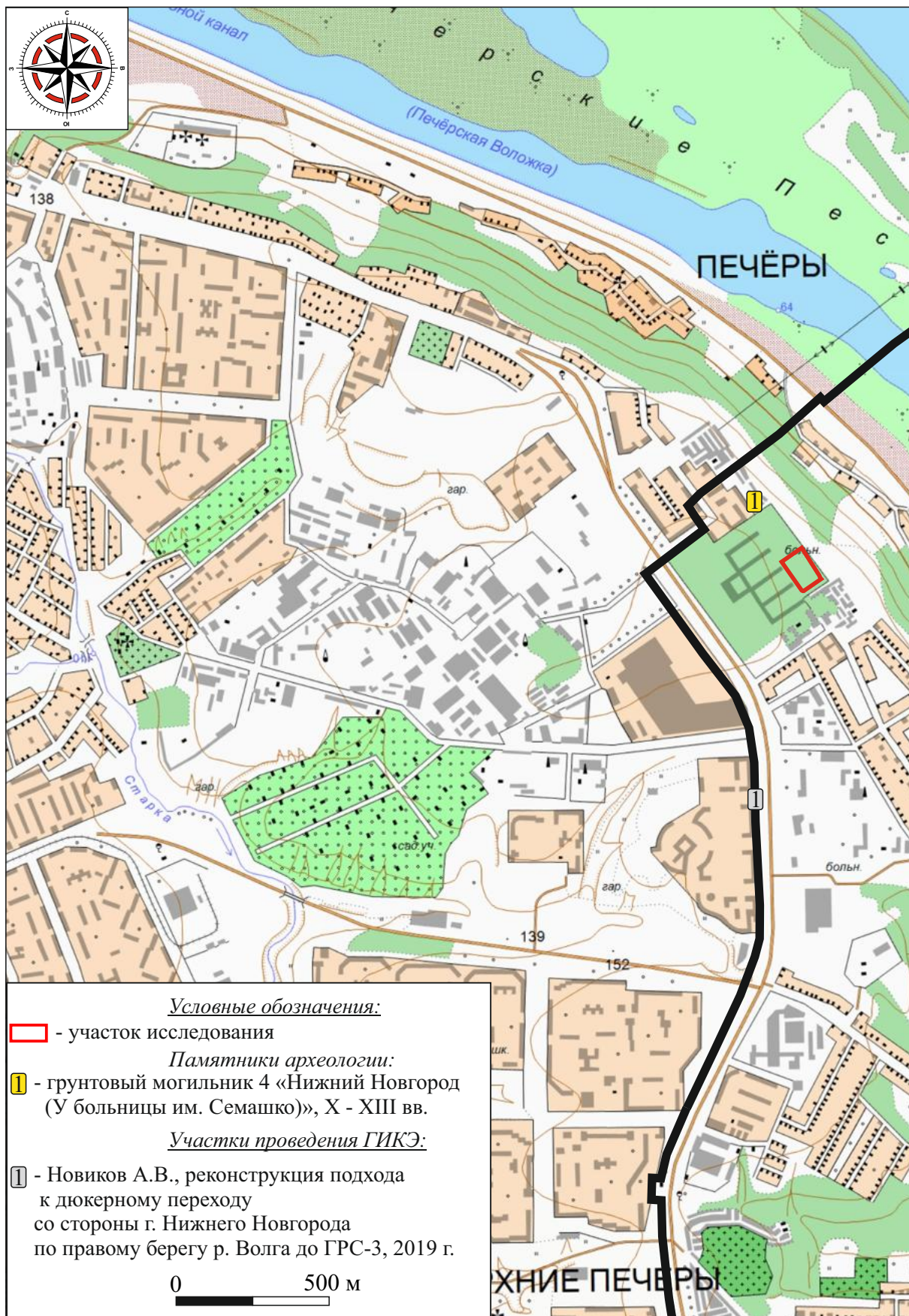
Илл. 1. Нижегородская область, г. Нижний Новгород, Нижегородский район, улица Родионова, 190 Е, ГАУЗНО «НИИКО «НОКОД» - 2026 г. Карта Нижегородской области.



Илл. 2. Нижегородская область, г. Нижний Новгород, Нижегородский район, улица Родионова, 190 Е, ГАУЗНО «НИИКО «НОКОД» - 2026 г.
Карта Городского округа Нижний Новгород (состояние местности на 1990-е гг.).



Илл. 3. Нижегородская область, г. Нижний Новгород, Нижегородский район, улица Родионова, 190 Е, ГАУЗНО «НИИКО «НОКОД» - 2026 г. Карта Нижегородского района.



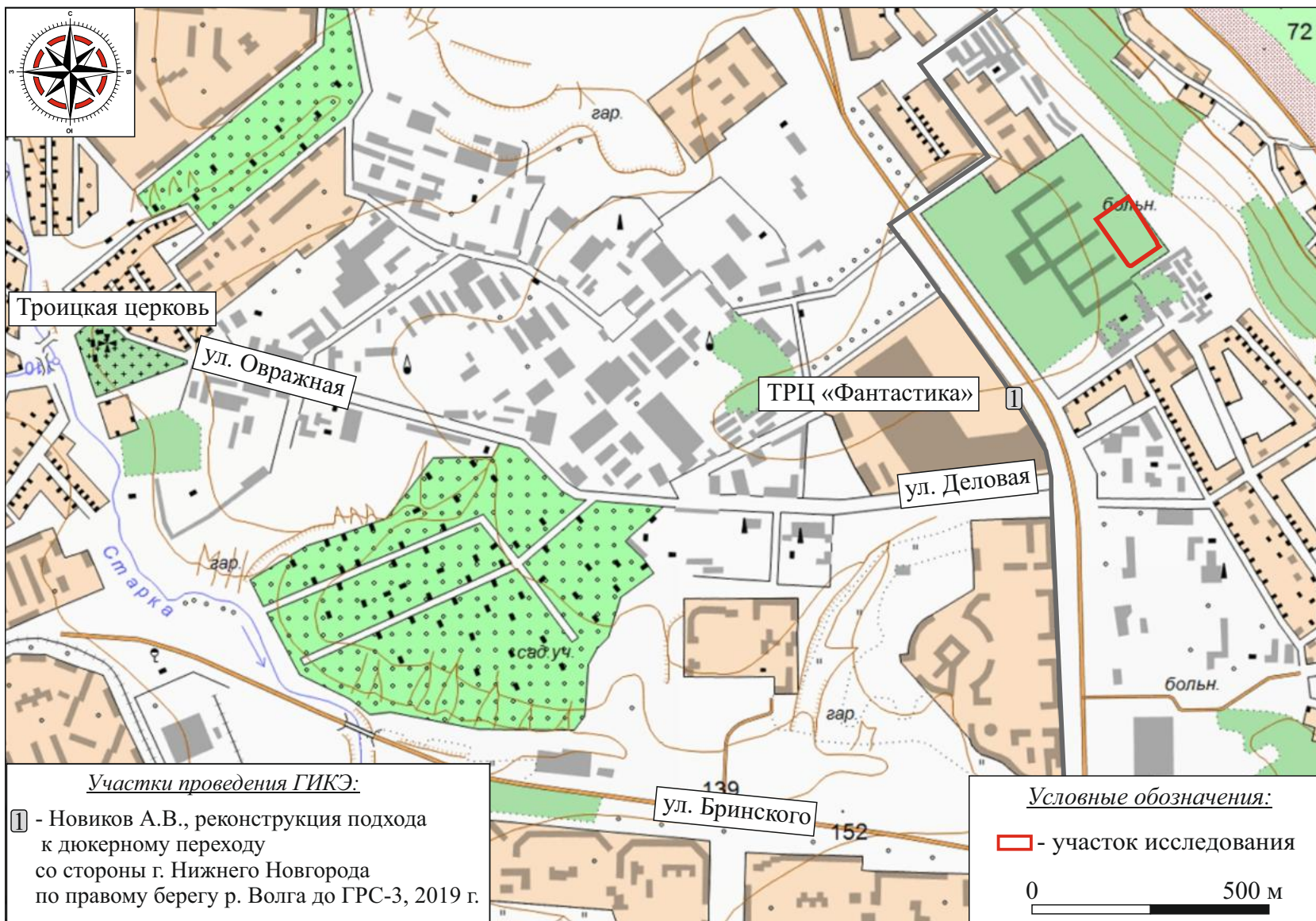
Илл. 4. Нижегородская область, г. Нижний Новгород, Нижегородский район, улица Родионова, 190 Е, ГАУЗНО «НИИКО «НОКОД» - 2026 г.
Карта памятников археологии ближайшей округи.



Илл. 5. Нижегородская область, г. Нижний Новгород, Нижегородский район, улица Родионова, 190 Е, ГАУЗНО «НИИКО «НОКОД» - 2026 г. Фрагмент плана Генерального межевания Нижегородского уезда Нижегородской губернии 1780 гт.



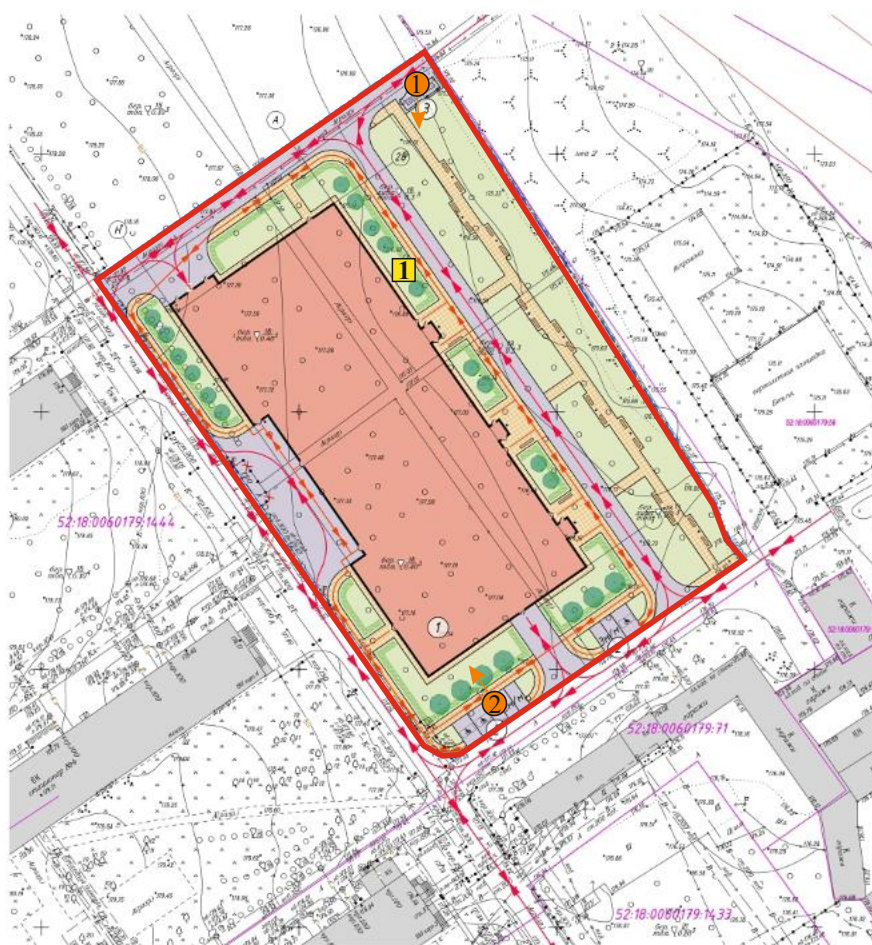
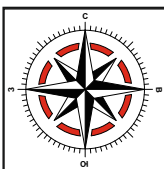
Илл. 6. Нижегородская область, г. Нижний Новгород, Нижегородский район, улица Родионова, 190 Е, ГАУЗНО «НИИКО «НОКОД» - 2026 г. Фрагмент топографической карты Нижегородской губернии 1850 г. (автор А.И. Менде).



Илл. 7. Нижегородская область, г. Нижний Новгород, Нижегородский район, улица Родионова, 190 Е, ГАУЗНО «НИИКО «НОКОД» - 2026 г. Ситуационный план местности с нанесением участка исследования (источник снимка: nakarte.me).



Илл. 8. Нижегородская область, г. Нижний Новгород, Нижегородский район, улица Родионова, 190 Е, ГАУЗНО «НИИКО «НОКОД» - 2026 г. Космоснимок с нанесением участка исследования и расположением шурфа (источник космоснимка: google.ru, дата съемки 2025 г.).



Условные обозначения:

- 1** - место закладки шурфа;
- 1** - точки фотофиксации;
- - участок исследования

0 50 м

Илл. 9. Нижегородская область, г. Нижний Новгород, Нижегородский район, улица Родионова, 190 Б, ГАУЗНО «НИИКО «НОКОД» - 2026 г. Топографический план с нанесением участка исследования и расположением шурфа (топооснова предоставлена Заказчиком).



1



2

Илл. 10. Нижегородская область, г. Нижний Новгород, Нижегородский район, улица Родионова, 190 Е, ГАУЗНО «НИИКО «НОКОД» - 2026 г.
1 - вид на С часть участка. Точка фотофиксации 1. Фото с С;
2 - вид на Ю часть участка. Точка фотофиксации 2. Фото с ЮВ.



1



2



3

Илл. 11. Нижегородская область, г. Нижний Новгород, Нижегородский район, улица Родионова, 190 Е, ГАУЗНО «НИИКО «НОКОД» - 2026 г.
Шурф 1. 1 - видовая фотография шурфа до начала работ; 2 - видовая фотография шурфа на уровне завершения работ;
3 - видовая фотография закопанного шурфа. Фото с Ю.



1



2

Илл. 12. Нижегородская область, г. Нижний Новгород, Нижегородский район, улица Родионова, 190 Е, ГАУЗНО «НИИКО «НОКОД» - 2026 г.
Шурф 1. 1 - фотография северной стенки шурфа;
2 - фотография поверхности шурфа на уровне завершения работ. Фото с Ю.



Министерство культуры Российской Федерации

ОТКРЫТЫЙ ЛИСТ

№ P018-00103-00/04726685

Настоящий открытый лист выдан:

Письмаркину Григорию Вячеславовичу

паспорт

(серия номер паспорта)

на право проведения археологических полевых работ
на земельном участке под объект «Строительство Центра радионуклидной
диагностики и терапии ГАУЗНО «НИИКО «НОКОД» на земельном участке
по адресу: г. Нижний Новгород, ул. Родионова, д. 190Е» в г. Нижнем Новгороде
Нижегородской области.

(место проведения археологических полевых работ)

На основании открытого листа

Письмаркин Григорий Вячеславович

(Ф.И.О)

имеет право производить следующие археологические полевые работы:
археологические разведки с осуществлением локальных земляных работ на указанной
территории в целях выявления объектов археологического наследия, уточнения
сведений о них и планирования мероприятий по обеспечению их сохранности.

Передоверие права на проведение археологических полевых работ по данному открытому
листу другому лицу запрещается.

Срок действия открытого листа: с 7 апреля 2026 г. по 20 декабря 2026 г.

Дата принятия решения о предоставлении открытого листа: 7 апреля 2026 г.

Первый заместитель Министра

(должность)

Дата 7 апреля 2026 г.

(подпись)

С.Г.Обрывалин

(Ф.И.О.)

М.П.

047255